

Couleurs Vexin du français

n° 64
janvier
2020

Le journal du Parc naturel régional du Vexin français

* 2007-2019
12 ans d'actions
pour notre Vexin

Une autre vie s'invente ici

Sommaire

Vie du Parc p. 3 à 5

Dossier

2007 - 2019, 12 ans d'actions
pour notre Vexin. p. 6 à 17

Zoom sur l'année 2019

..... p. 18 à 19

En couverture : Genainville - © A. Späni

Éditorial

Vivre dans le Vexin...

Il y a quelques décennies, le territoire rural qui s'étendait-là n'avait aucune notoriété. Délaissé par le développement des voies de communication, le Vexin français, pourtant très proche de la capitale, y avait gagné une relative protection de ses vastes espaces agricoles et naturels (bois, coteaux calcaires, zones humides...). Seuls quelques peintres de l'impressionnisme naissant, profitant du récent développement des trains à vapeur, y avaient trouvé leur inspiration, offrant une première reconnaissance à ces paysages aux ciels changeants. Reconnaissance vite oubliée, avant de resurgir comme une évidence à la création de Cergy-Pontoise : la menace de la ville nouvelle imposait une réaction à la hauteur du risque. C'est alors que quelques visionnaires, dont Jacques Dupâquier, renouant le fil de l'histoire, ont inspiré, en 1995, la création du Parc naturel régional ; ce qui a largement contribué à faire resurgir l'identité perdue du Vexin français et à éveiller un réel sentiment d'appartenance et de fierté partagée.



“ *Votre avis nous sera utile
pour définir les enjeux et les ambitions
à porter pour notre territoire.* ”

L'action du Parc avait, en effet, prioritairement consisté à recréer une identité « Vexin », en mettant fortement l'accent sur la redécouverte, la restauration et la présentation des patrimoines, notamment du bâti traditionnel. Cette action a porté ses fruits. À présent, chaque habitant sait qu'il a la chance de résider dans un Parc naturel régional. Le territoire a acquis une réelle renommée et le prix de l'immobilier en est la signature. Cependant, l'action du Parc va maintenant bien au-delà. Un grand nombre de champs a été ouvert, visant à faire de ce territoire un espace de protection du vivant, d'innovation et de bien-être ensemble.

Ce numéro du journal du Parc vous offre la possibilité de découvrir les mille et une facettes de l'action du Parc.

Conformément à la loi, le Parc (et c'est la seule entité publique dans ce cas) doit, tous les 15 ans, faire la preuve de son utilité pour rester un Parc. Une grande évaluation a été engagée dans laquelle votre avis nous serait précieux (vous pouvez, pour cela, écrire à future-charte@pnr-vexin-francais.fr). Dans le courant de l'année 2020, les équipes et les élus (qui seront en partie renouvelés après les élections municipales) élaboreront, en lien avec tous les partenaires du Parc et, dans toute la mesure du possible, la population, une nouvelle Charte pour les 15 années à venir, 2022-2037. Et là aussi, votre avis nous sera utile pour définir les enjeux et les ambitions à porter pour notre territoire ainsi que les objectifs à atteindre et les moyens à déployer pour apporter, sur le Vexin, notre contribution à la protection de la biodiversité et à la lutte contre le réchauffement climatique.

Marc Giroud
Président du Parc

Éco-défis : des acteurs économiques sur le podium

Sensibiliser et accompagner les entreprises et prestataires touristiques et de loisirs pour un plus grand engagement en faveur du développement durable est un objectif atteint lorsqu'on écoute l'un des lauréats lors de la remise des prix le 25 novembre dernier : « il s'agit d'agir maintenant et tous. »

Les 16 lauréats de cette 3^{ème} édition organisée par le Parc ont relevé un certain nombre des 81 défis proposés dans les catégories suivantes : Energie, Transports, Achats responsables, Déchets, Emballages, Eau, Biodiversité, Sensibilisation.

■ Eco-défis Simple :

- Patrice RIARD, La Savonnerie du Vexin à Marines
- Coraline BRUNET, le Food truck « Le Potager Régal »
- Isabelle PIOCHE, Atelier de céramique Zacat à Santeuil

• Sandrine BOUILLIANT, Chambres d'hôtes « Le Clos du Saule » à Gouzangrez

■ Eco-défis de Bronze :

- Antonella BULLA Chambres d'hôtes « La Musardine en Vexin » à Omerville
- Cathy et Philippe THIBAUDEAU, Chambres d'hôtes « La Bergerie de Jambville »
- Louisa BENFERLOU et Gérard CHAMPENE, Gîte rural « L'Ancien fournil » à Fontenay-Saint-Père
- Office de tourisme Auvers Tourisme – Sausseron Impressionnistes
- Fabienne BOINET, Chambres d'hôtes « La Villa de Vienne-en-Arthies »
- Clément VAN WIJCK, Gîtes ruraux « Le Cottage » à Nesles-la-vallée
- Écocentre de Villarceaux à Chaussy

■ Eco-défis d'Argent :

- Christophe GUILLOIS, « Vexin Menuiserie Concept » à Ennery
- Château d'Auvers-sur-Oise

■ Eco-défis d'Or :

- François DUMOUCHEL, « Nature Verticale », meubles végétalisés à Us
- Sylvain LE CHATTON, « Campus Vigny »
- « Green des Impressionnistes » à Ennery



Lien social et solidarité Merci pour ces moments !

Initiatives conviviales et fédératrices pour tisser des liens, créer du partage et de la solidarité entre les habitants du territoire, les Petits moments du Vexin ont connu un beau succès. Proposés par des collectifs d'habitants, associations, artisans... et bénéficiant du soutien financier et technique du Parc, 15 ont eu lieu en novembre : rencontres autour du **Tacot Magny-Meulan** organisées par l'Association Escapade Liberté Mobilité à la Grange du Tulipier à Guiry ; ateliers de poterie **J'ai du bol** à Us ; **conférence-débat** proposée par la Vallée des Utopies à Nesles-la-Vallée, sur l'agriculture de conservation des sols, expérience de la Ferme de St Lubin ; petit moment pour les enfants et les chalandes du **marché nocturne** de Fontenay-Saint-Père ; **Vagabondage artistique en terre Vexinoise** à la maison des Foyers Ruraux du Val d'Oise ; **Des goûts venus d'ailleurs** au centre d'hébergement à Mézy-sur-Seine proposés par l'association Aurore ; **Leçons de choses et petites fabriques au jardin** par Les Hardriculteurs à Hardricourt ; lecture – spectacle **La boulangerie** à Vienne-en-Arthies ; **Cabaret concert**

organisé par le foyer rural à St Gervais ; ateliers **Impressionnez-vous** à la MARPA à Vétheuil, à la bibliothèque de St-Cyr-en-Arthies et à la Maison Claude Monet à Vétheuil ; **Chouette une expo pour toute la famille !** présentée par l'association la Source-Villarceaux au Domaine de Villarceaux à Chaussy ; **Le mouton, la laine et ses applications** à Vétheuil par Stéphane Pierre (licier) et François Vieillard (tisserand) ; Court métrage **Les petits pieds dans la rue** au foyer rural d'Epiais-Rhus ; **Je remplis mon bol** au Bois Gourmand à Théméricourt et à la salle des fêtes d'Us ; exposition de photographies itinérante **Regards sur le Vexin d'hier et d'aujourd'hui**, coordonnée par Robert Coquio.

Introduit par le Théâtre des Oiseaux, un florilège sympathique des initiatives a été présenté lors d'une soirée festive à la Maison du Parc le 10 décembre dernier.

■ **Chantal Auriel**, chargée de mission Éducation au Territoire au 01 34 48 66 07



Haies champêtres et vergers : COMMANDES GROUPÉES AVEC LE PARC

Le Parc propose des commandes groupées de plants d'arbustes de haie et d'arbres fruitiers de variétés régionales afin de favoriser la plantation de haies champêtres et de vergers hautes tiges.

Particuliers, associations et entreprises du territoire peuvent ainsi bénéficier de tarifs préférentiels et d'une subvention de 30% sur le montant hors taxes (inférieur à 1 500€) de leur achat. Le choix est vaste.

■ **Parmi les arbres fruitiers** : diverses variétés de pommier, poirier, cognassier, cerisier, prunier, noyer.

■ **Parmi les arbustes de haies** : aubépine, buis, charme, hêtre, cornouiller, églantier, murier, noisetier, lilas...

310 arbres et 3110 arbustes ont été ainsi achetés et récupérés à la Maison du Parc par les particuliers les 22 et 23 novembre derniers.

Musée du Vexin français

Une programmation diversifiée pour 2020



Jusqu'au 28 juin

EXPOSITION « JARDINER AU NATUREL »

Le jardin dévoilé... à l'écoute des plantes et des animaux.

Dans une scénographie ludique et immersive, après avoir pris conscience des menaces qui pèsent sur la biodiversité au jardin, vous cheminerez à la découverte de la nature et du vivant...

Jeux, exemples de jardins au naturel et de jardins du futur permettront à chacun de choisir comment agir à son niveau, en ville comme à la campagne, en utilisant les moyens naturels à sa disposition en harmonie avec la nature.

Tout public, à partir de 6 ans

Du mardi au vendredi 9h-12h30 et 14h-18h ; samedi 14h-18h ; dimanches et jours. Fériés 14h-18h (10h-19h en mai-juin)

Vacances de février

ATELIERS ENFANTS

- **Mercredi 12 février** – fabrication d'une mangeoire à oiseaux
 - **Mercredi 19 février** – atelier artistique sur le thème du jardin
- A partir de 7 ans – de 14h30 à 16h30

Dimanche 1^{er} mars

SPECTACLE

« DANS LES JARDINS DE PÉPIN »

Un parcours drôle, frais et coloré au côté de la marionnette Pépin, pour apprendre une multitude de choses sur la nature.

Public : 2 à 6 ans - 2 séances de 35 minutes : 15h et 16h30

Samedi 28 mars à 15h30

CONFÉRENCE SUR LE BIOMIMÉTISME

Quand la nature inspire l'innovation

Tout public à partir du collège. Durée : 1h30/2h

Dimanche 12 avril à 15h

CHASSE AUX ŒUFS

Ateliers et spectacle

Vacances d'avril

ATELIERS FAMILLE ART ET NATURE

A partir de 5 ans – de 14h30 à 17h30

- **Mercredi 15 avril** - Les indésirables désirés : reconnaître les insectes et animaux et fabriquer un abri à insectes

- **Jeudi 16 avril** - Dessine ton jardin : observation du jardin, des plantes puis gravure sur carton

- **Vendredi 17 avril** - Plantes symboliques, jardins imaginaires

- **Samedi 18 avril** - Arbres secrets, expression Land Art

Mercredi 3 juin

ATELIERS FAMILLE - de 14h30 à 17h30

- Dessine ton jardin - Atelier gravure
- Arbres secrets, expression Land Art

Dimanche 14 juin à 15h

BALADE SPECTACLE – LE GRAND THÉÂTRE DES PETITES BÊTES

Comment découvrir les insectes en s'amusant dans un imaginaire poétique et musical

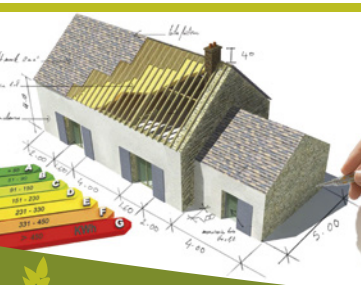
Tout public à partir de 3 ans. Durée : 1h30

Dimanche 24 mai de 11h à 18h

FÊTE DE LA NATURE 2020 : PRENONS-EN DE LA GRAINE !

Nombreux ateliers nature et spectacles pour toute la famille

■ **Renseignements et/ou réservations :**
01 34 48 66 00



HABITAT : Faites vous conseiller gratuitement

Le Parc propose chaque mois des permanences d'information sur l'habitat.

Celles-ci permettent aux habitants du Vexin de bénéficier d'un conseil gratuit et indépendant de toute démarche commerciale.

Plateforme Éco-construction à Vigny (Lieu dit Bord'Haut)

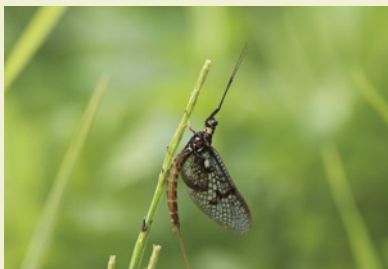
■ Prendre rendez-vous à la Maison du Parc :
01 34 48 65 96
eie@pnr-vexin-francais.fr

De 14h à 17h, dernier mardi du mois :

- Mardi 28 janvier
- Mardi 25 février
- Mardi 31 mars
- Mardi 28 avril
- Mardi 26 mai
- Mardi 30 juin

Concours photos sur le thème des eaux sages et vives

Le Vexin prend la pose



Sans titre - Pierre Tillier



Lessiver en rond - Alain Renaud



Glisse fluviale - Michaël Sol



Pluie - Anne-Gaëlle Orblin



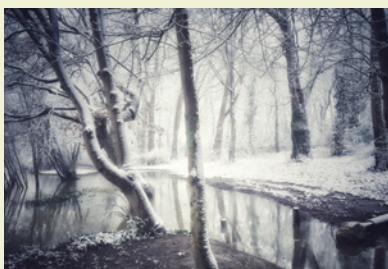
Le miroir des dieux - Vivien Barrière



Sans titre - Antoine Laurent



Reflets aux buttes de Rosne
Didier Massé



La magie des eaux du Vexin
Stella Gil Esteban

Le territoire du Vexin français est marqué par la diversité de ses paysages et de ses milieux. Coteaux calcaires, bois, champs... mais aussi zones humides, marais, rus, rivières, berges de Seine ! Le Parc du Vexin français est riche de ressources en eau diverses et variées, qu'il travaille chaque jour à préserver. Ces eaux, calmes ou vives, modestes ou majestueuses, modèlent le paysage, façonnent les milieux naturels, accueillent une riche faune et flore. Elles sont au cœur des activités des Vexinois, aujourd'hui comme hier, et marquent ainsi le patrimoine bâti traditionnel.

Pour sa quatrième édition, le Parc a choisi le thème de l'eau pour son concours photo *Le Vexin français dans l'objectif*. 55 participants l'ont illustré sous toutes ses formes.

Le jury de cette édition, composé d'élus et salariés du Parc naturel régional du Vexin français, de techniciens de la communauté d'agglomération de Cergy-Pontoise, de membres de l'Association pour la Sauvegarde du Sausseron et de ses abords a délibéré le 22 octobre dernier. La cérémonie de remise des prix a eu lieu le 22 novembre.

Les photos primées par catégorie sont :

■ Milieux humides et écosystèmes :

milieux naturels humides tels que les marais, mares, berges..., mettant en valeur leur flore et leur faune spécifiques

• 1^{er} prix = Sans titre - Pierre Tillier

• 2^e prix = Pluie - Anne-Gaëlle Orblin

■ L'eau au cœur des paysages :

cours d'eau et points d'eau s'inscrivant dans les paysages

• 1^{er} prix = Reflets aux buttes de Rosne - Didier Massé

• 2^e prix = La magie des eaux du Vexin - Stella Gil Esteban

■ Activités au fil de l'eau :

activités professionnelles, sports ou loisirs liés à l'eau et aux cours d'eau

• 1^{er} prix = Glisse fluviale - Michaël Sol

• 2^e prix = Sans titre - Antoine Laurent

■ Patrimoine hydraulique :

éléments du patrimoine bâti vexinois liés à l'eau : lavoirs, moulins, fontaines...

• 1^{er} prix = Lessiver en rond - Alain Renaud

• 2^e lot = Le miroir des dieux - Vivien Barrière - absent et excusé pour la cérémonie





2007-2019 12 ans d'actions pour notre Vexin

Créé en mai 1995, le Parc naturel régional du Vexin français est géré par un Syndicat Mixte qui regroupe la région Ile-de-France, les départements du Val d'Oise et des Yvelines, les 98 communes et 6 communautés de communes adhérentes. Le Parc est un outil de gestion et d'aménagement au service d'un territoire et de ses habitants. Il met en œuvre un projet de développement harmonieux et équilibré, basé sur la préservation de ses patrimoines naturels, paysagers, bâtis et culturels, défini dans un contrat d'engagements : une charte.

Pourquoi une Charte du Parc ?

Pour obtenir, conserver et aussi mériter le label « Parc naturel régional » les territoires sont en effet, tenus de rédiger une Charte qui définit pour 15 ans leurs grands enjeux et leurs objectifs, ou mieux les « ambitions » portées par leurs signataires : l'état, la région, les départements et, au plus près des habitants, les communes.

Mais plus qu'une obligation, un réel besoin !

Déjà, la phase d'élaboration de la Charte est un temps essentiel pour définir les enjeux, les atouts et s'entendre sur les priorités. C'est un moment d'échanges entre les élus, les techniciens, les habitants. Ensuite, la signature de la Charte constitue un engagement fort pour les acteurs de tout mettre en œuvre pour suivre cette « feuille de route ». Enfin, lire et relire la Charte permet à tous de « garder le cap ».

Une Charte bien dans son temps

Si lors de son élaboration, nous allons nous attacher, tous ensemble, à écrire une Charte qui répond à de grands enjeux et aux défis du territoire, celle-ci devra préciser ses objectifs car nous devons rester réalistes : 15 ans, c'est très long... On ne peut pas tout prévoir et c'est pour cela que notre future Charte devra s'attacher à définir une méthode pour faire face à des enjeux nouveaux, à des urgences, à de nouvelles priorités. Un exercice difficile aujourd'hui mais indispensable pour demain.

Partager et mettre en valeur notre territoire

« *Au quotidien les techniciens du Parc accompagnent les maires et les élus des communautés de communes mais aussi les professionnels et les particuliers. Quelles que soient la nature ou l'ampleur de leurs projets dès lors qu'ils servent la protection et la mise en valeur du Vexin français, le Parc répond présent.* »



AGNÈS LANTHIER
Directrice du Parc

Approfondir la connaissance du patrimoine naturel

Cette mission nécessite la création et l'utilisation d'outils comme les Atlas communaux du patrimoine naturel et le suivi des espèces. Dans ce domaine, le Parc a longuement travaillé pour créer des cartographies qui localisent et identifient dans les 98 communes, aussi bien les habitats concernant la flore et la faune. Ces études permettent de porter à la connaissance de tous les spécificités du de la biodiversité et aussi d'inciter les élus à engager, dans leur propre commune, des actions de gestion ou restauration des milieux naturels.



Comptage hivernal annuel des chauves-souris



Suivi des amphibiens en lien avec l'association IASEF (Frouville) et suivi de l'entretien du batracodoc de Lainville



3 sites Natura 2000 (environ 5000 ha)



La réserve naturelle nationale des Coteaux de Seine (270 ha)



La réserve naturelle régionale du site géologique de Limay (70 ha)



14 Espaces Naturels Sensibles du Val d'Oise (environ 500 ha)

Maintenir et restaurer les trames écologiques



FRANÇOISE ROUX
Responsable du pôle Environnement

« *Au-delà des sites réglementés et protégés, le Parc accompagne les habitants et acteurs locaux pour préserver partout la biodiversité et maintenir des trames écologiques fonctionnelles.* »

Le rôle du Parc est d'appliquer sur le terrain les dispositions prises par tous les opérateurs français et parfois européens de la protection et de la gestion des milieux naturels. Dans ce domaine, rien n'est jamais figé et on découvre chaque jour qu'il faut toujours « *aller plus loin* » dans l'action, la communication, l'accompagnement. Cette responsabilité conduit le Parc à travailler depuis 20 ans sur le site Natura 2000 des Coteaux et boucles de la Seine. Mais la mission est plus large encore avec une forte présence dans la gestion, l'animation et la surveillance des réserves

naturelles du territoire (Coteaux de la Seine, Vigny-Longuesse, Limay) des lieux exceptionnels et fragiles tout comme les espaces naturels sensibles qui présentent des valeurs écologiques et paysagères à découvrir... à protéger aussi !

Dans ce même domaine de l'accompagnement technique, le Parc conseille les syndicats dans la protection des bassins versants, des captages et plus généralement de la ressource en eau. Un défi permanent à relever pour préserver durablement « *cette richesse à défendre* ».

Accompagner le développement d'une agriculture durable

DELPHINE FILIPE

Chargée de mission
Agriculture durable



« *L'agriculture et la forêt couvrent 70% de notre territoire. C'est l'identité forte du Vexin. Le Parc s'engage aux côtés des agriculteurs qui le souhaitent.* »

Le Parc a pris l'initiative de proposer aux agriculteurs du Vexin un programme de mesures agro-environnementales et climatiques. Déjà plus de 100 agriculteurs se sont engagés et conduisent des actions pour préserver la biodiversité, consolider les trames éco-paysagères et protéger la qualité des sols et de leur ressource en eau. Ces mesures dynamiques

passent par la réduction de l'utilisation de traitements phytosanitaires mais aussi par la reconversion de terres arables en prairie de fauche ou de pâturage, la création de couverts enherbés favorables à la biodiversité en grandes cultures ou encore l'entretien d'éléments paysagers : arbres, haies, vergers, mares...



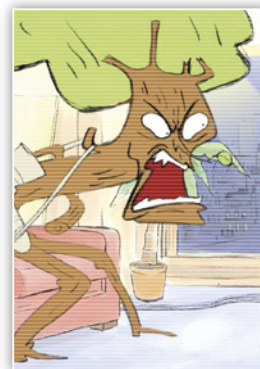
Dialogues à la ferme

Au-delà de cet accompagnement technique, le Parc veille à promouvoir toutes les formes de dialogue et de rencontre entre les agriculteurs et les habitants qui ont lieu le plus souvent dans les exploitations agricoles. Des échanges utiles et riches qui permettent de mieux comprendre les enjeux des professionnels : cultures, productions, innovations, débouchés... comme les attentes des habitants en matière d'environnement ou de santé.

Aider les communes et leurs habitants à faire toujours mieux

Localement, le Parc s'attache à relayer les politiques nationales en matière d'environnement. Il en anticipe certaines telles que la loi Labbé, puisque depuis 2010, la paysagiste du Parc, Magali Lafond, a accompagné les élus et les agents techniques pour mettre en place la gestion des espaces verts zéro pesticides. Ainsi 80% des communes du territoire ont déjà modifié leurs pratiques de gestion de leurs espaces publics.

Grâce à des campagnes de communication originales, le Parc invite également les habitants à comprendre l'enjeu de ces pratiques vertueuses et à « entrer » eux aussi dans l'action zéro pesticides au jardin.



■ A voir, à lire... 5 petits films et « Habiter un village en herbe », guide à l'usage des habitants pour accompagner la modification des pratiques de gestion et un changement de regard sur la nature ordinaire.

■ Un film documentaire qui questionne la relation à la Nature et au bien commun dans un contexte de crise de la biodiversité : interviews de professionnels, élus, habitants, scientifiques et chercheurs sont mises en perspective pour ouvrir le

dialogue sur cette sixième extinction vers laquelle on s'achemine. Il s'agit aussi de présenter des actions qui font « avec » la nature et non plus « contre ».

■ Un film d'animation sur la relation Homme-Nature réalisé par le Parc en partenariat avec l'École Georges Méliès et le Conseil Départemental du Val d'Oise. Une clé pour sensibiliser les jeunes et renforcer leurs relations avec la nature, leur donner envie d'agir.

Protéger et mettre en valeur notre cadre de vie

« Pour conserver ses paysages remarquables, maîtriser l'évolution de l'urbanisation, aider à la restauration du patrimoine bâti, le Parc multiplie les partenariats et soutient les initiatives. »



PATRICK GAUTIER
Responsable du pôle
Aménagement au Parc

Le Parc apporte des conseils techniques et parfois des aides financières aux communes et aux particuliers pour la restauration du patrimoine bâti, mais aussi pour l'efficacité énergétique de certains logements. Dans le registre de l'innovation, son rôle est aussi de faire émerger des idées nouvelles en matière d'aménagement en donnant

l'occasion à des professionnels architectes ou paysagistes de réfléchir à de nouveaux projets d'habitat sur des sites sélectionnés. Un des enjeux du Parc est de lutter contre le changement climatique, notamment sur les plans de l'efficacité énergétique, les mobilités et le développement des énergies renouvelables. En répondant à

l'appel à projet de l'État, et grâce aux financements ainsi obtenus dans le cadre du TEPCV (Territoire à Energie positive pour la Croissance Verte), le Parc a permis à une cinquantaine de communes de bénéficier de son appui pour obtenir des financements privilégiés pour les travaux réalisés sur les bâtiments ou équipements publics.

Être aux côtés des villes et des villages

Depuis 2014, le Parc a accompagné 40 communes dans l'élaboration de leurs documents d'urbanisme. Ce travail de terrain permet de préserver la cohérence du territoire tout en faisant bénéficier les communes d'une expertise reconnue. La mise au point d'un Plan Local d'Urbanisme est toujours un temps fort de concertation et d'échange. C'est aussi parfois l'occasion d'expérimenter de nouvelles manières de faire pour mieux sensibiliser les habitants aux enjeux en matière de patrimoine bâti naturel ou paysager.



Observer et comprendre les paysages

En dotant d'une charte paysagère presque la totalité des communes de son territoire, le Parc a contribué fortement à la connaissance des grandes unités paysagères du Vexin. Outil précieux pour accompagner l'élaboration des PLU, ces documents servent aussi de levier d'intervention pour des aménagements raisonnés. Dans le prolongement de cette démarche, la création d'un observatoire permet d'affiner les connaissances et de suivre les évolutions de nos paysages.



Observatoire photographique (Oinville-sur-Montcient)

Imaginer et promouvoir des mobilités durables

SÉBASTIEN HAMOT

Chargé de mission
Animation Plan Climat



« Le Parc agit pour que le tout voiture ne soit pas une fatalité dans le Vexin. »

Par définition, un Parc naturel régional doit concentrer ses efforts pour lutter contre le changement climatique. Cette vigilance de chaque instant passe par la mise œuvre d'un plan « Climat-Energie » : une feuille de route pour réduire les émissions de gaz à effet de serre. Au travers d'une cinquantaine d'actions, le Parc a mis en place une dynamique territoriale forte qui implique et mobilise les acteurs, les élus et les habitants.



Des consignes à vélo ont été installées aux abords des gares/arrêts de bus.

Prêts et location de véhicules à assistance électrique

À titre expérimental, 80 de ces vélos ont été mis en service par le Parc ces derniers mois. Ils sont utilisés par des habitants pour des déplacements profes-

sionnels qu'ils soient salariés du secteur public ou associatif intervenant dans les domaines sociaux et éducatifs et dans une dizaine d'hébergements bénéficiant du label Accueil vélo. Pour compléter ce dispositif, des consignes ont été installées dans certaines gares.

Le Vexin, terre d'innovations et de défis

Le Plan Climat prévoit aussi des actions de sensibilisation visant à réduire les consommations énergétiques, émissions polluantes et dépenses de transport des familles. Quelques exemples : l'opération « mettre en place des défis famille zéro mobilité auto-soliste », ou encore la participation au Défi Mobilité en mai ou à la semaine de la mobilité en septembre 2019. Des temps forts qui ont permis à des volontaires de tester des scooters électriques mis à leur disposition par le Parc.

A cette occasion, **Cédric Coussot**, habitant de Théméricourt, entraîneur et directeur sportif du tennis club de Magny-en-Vexin, a pu utiliser le scooter entre son domicile et le tennis club. Un trajet de 13 km, qu'il a parcouru tous les jours, week-end compris. « L'utilisation habituelle de ma voiture représente un budget carburant de 300 à 400 € par mois ; avec le scooter électrique, pour

un coût moyen de 0,60 € pour 100 km, j'ai dépensé 5 € seulement ! ». Même si Cédric Coussot reconnaît se sentir plus à l'aise par temps sec et de jour, il a apprécié la facilité de prise en main comme la tenue de route du véhicule. Il se dit prêt à renouveler l'expérience et pourquoi pas à acheter son propre scooter électrique.

Conseiller pédagogique dans l'Education nationale, **Camille Astier** habite à US. Il a expérimenté le scooter électrique entre son domicile, son bureau à Osny et les écoles de l'agglomération de Cergy-Pontoise. Sans problème d'insécurité routière et aidé par la pratique régulière du vélo, il dit avoir pu profiter des paysages plus facilement qu'en voiture. « Très maniable, le scooter se faufile partout sur les routes encombrées et même si on se déplace moins vite, on ne perd pas de temps, on se gare facilement... ». N'ayant qu'une voiture pour toute sa famille, le scooter électrique a permis à Camille Astier de tester une solution nouvelle et économique pour ses déplacements quotidiens.



Camille Astier



Cédric Coussot

Donner toutes ses chances à notre territoire

« Il n'y a pas d'incompatibilité entre la préservation d'un territoire et son développement économique. Bien au contraire ! Favoriser le maintien et la création d'emplois c'est contribuer au dynamisme de notre région. C'est aussi moins de déplacements, plus de services de proximité... Dans ce domaine, le savoir-faire du Parc prend des formes les plus variées. »



PATRICK GUEIT

Responsable du pôle
Développement local

Une Opération Collective de Modernisation de l'Artisanat

L'artisanat occupe dans le tissu économique du Vexin français une place particulièrement importante. Il structure le territoire, participe à sa vitalité économique et contribue au maintien d'une vie locale par les emplois et services de proximité qu'il apporte. Initié et porté par le Parc, ce programme vise à soutenir la modernisation, la création et le développement des entreprises artisanales.

À ce titre, le Parc prospecte, analyse les demandes et anime une commission d'attribution d'aides en s'appuyant sur l'expertise des Chambres de métiers.

Les subventions versées par le Parc contribuent à aider les artisans dans leurs projets. Exemple, M. Bruny, gérant de la Menuiserie de la Vallée de l'Epte à Montreuil-sur-Epte a investi dans une

machine-outil à commande numérique de grande capacité et a pu bénéficier d'une aide financière. Il peut désormais proposer à sa clientèle des services plus complets et plus rapides en matière de menuiserie, parquets, escaliers, portails, charpentes, maisons ossature bois...

Un Pacte rural régional pour le maintien du commerce de proximité

Priorité pour le Parc, le maintien du commerce de proximité assure la vitalité des centres bourgs des territoires ruraux. Porté par la Région Ile-de-France et animé par le Parc, le « Pacte rural régional pour la sauvegarde des petits commerces » contribue au financement



L'OCMA, pour aider les artisans dans leurs projets

pour l'acquisition de fonds de commerce, ou d'aménagement immobilier, de mises aux normes ou encore d'études préalables à la réalisation d'un projet.

Innovation : un pôle éco-construction et rénovation énergétique

Le Parc entend s'appuyer sur les rénovations énergétiques du bâti existant pour développer l'emploi local et répondre aux enjeux liés à la transition énergétique tout en pérennisant un savoir-faire spécifique lié au patrimoine et aux ressources locales.

Créé en 2014 dans la zone d'activité du Bord'Haut de Vigny, le Pôle éco-construction et rénovation énergétique du Vexin français a pour vocation de sensibiliser les particuliers comme les collectivités et les entreprises à la construction durable tout en les incitant à réaliser des travaux d'éco-construction et de rénovation. Il vise aussi à aider les artisans à découvrir et mettre en œuvre des pratiques nouvelles qui à terme, favoriseront l'émergence de filières locales d'agro-matériaux.

Ainsi, le Parc s'inscrit dans la dynamique régionale pour la culture et l'exploitation de la fibre de chanvre comme matériau de construction. L'usage de la paille issue de la culture de céréales, notamment du blé, correspond pour sa part à une démarche d'économie circulaire.

Promouvoir l'usage des matériaux bio sourcés

Initiées par le Parc à l'occasion de chantiers réels, des démonstrations permettent aux professionnels de suivre des formations à l'utilisation de techniques comme l'isolation chaux-chanvre ou la construction en bottes de paille compressées dans une ossature bois.





PAEI des Portes du Vexin

Le Challenge des éco-défis

L'objectif de l'opération Éco-Défis est d'inciter les entreprises artisanales, commerciales, de services et les prestataires de tourisme et de loisirs à s'engager pour mettre en oeuvre des actions concrètes dans le domaine du développement durable. Plus de 70 structures ont relevé ces défis sur les trois éditions de l'opération.

Les pré-diagnostic environnementaux réalisés par le Parc permettent de définir plusieurs actions chez les participants et les candidats qui disposent ensuite de plusieurs mois pour mettre en oeuvre leurs engagements et atteindre leurs objectifs.

Les lauréats bénéficient d'un kit de communication et leurs réalisations sont largement valorisées.

Des Parcs d'activités économiques différents

En lien étroit avec les Communautés de communes et des aménageurs, le Parc crée des lieux d'accueil d'entreprises exemplaires en matière de développement durable.

Sur près de 30 ha, deux Parcs d'activités ont ainsi été réalisés à Ennery et à Marines. En s'appuyant sur une Charte de qualité environnementale, l'objectif était

d'assurer l'intégration paysagère et la qualité architecturale tout en préservant la biodiversité et en limitant les dépenses énergétiques et la consommation en eau des bâtiments. Plus de 40 entreprises ont ainsi été accompagnées du projet d'implantation à la réalisation de leur bâtiment et ont bénéficié d'aides financières pour s'installer.



Faire connaître les possibilités d'implantation

En animant une bourse des locaux vacants, le Parc favorise le maintien et le développement des activités et des emplois locaux.

Les chefs d'entre-

prises, commerçants, artisans, collectivités, particuliers peuvent ainsi déposer gratuitement une offre ou une demande concernant des locaux commerciaux, artisanaux et industriels, des fonds de commerce, des sites de stockage, des terrains à vocation économique.

www.boursesdeslocaux-parcdvexin.fr



Encourager et soutenir les Métiers d'Art

Devenues des grands classiques, les Journées européennes des Métiers d'Art permettent de promouvoir les savoir-faire en organisant des visites d'ateliers et des démonstrations.

Ainsi l'édition 2019 a compté 43 participants, 30 métiers représentés, 13 ateliers ouverts, 8 sites d'exposition et conférences, 2 parcours à vélo de 25 et 40 km, 1 randonnée pédestre de Vétheuil à Vienne-en-Arthies, 16 communes... 3500 visiteurs !

Par ailleurs, le Parc apporte son aide financière aux professionnels des Métiers d'Art qui souhaitent exposer dans des salons les plus divers : Salons Révélations, Maison et Objet, Patrimoine culturel, Carrousel des Métiers d'art et de la création, Ob'Art, Saint-Jean-de-Beauregard.



Développer le potentiel touristique du Vexin français

« Pour mettre en œuvre sa stratégie de développement du tourisme et des loisirs de pleine nature, le Parc apporte son aide technique et ses conseils aux différents prestataires du territoire et subventionne certaines actions ciblées. »



JEAN-LUC BRIOT
Responsable
de Cap Tourisme

Randonnées pour tous

Sur un territoire privilégié en Ile-de-France pour la pratique de la randonnée, le Parc intervient dans la création d'aménagements, d'équipements et de services favorisant la pratique et la valorisation des itinéraires adaptés. Le maillage du territoire est particulièrement riche en itinéraires pédestres et cyclables.



DES ITINÉRAIRES PÉDESTRES

- 66 itinéraires de Promenade et de Randonnée (PR) - 860 km
- 3 sentiers de Grande Randonnée (GR1, GR2 et GR11) - 150 km
- 2 sentiers de Grande Randonnée de Pays (GRP de la Vallée de l'Epte et GRP de la Ceinture verte) - 30 km

DES ITINÉRAIRES CYCLABLES

- Les boucles du Vexin « Autour d'Auvers-sur-Oise » - 33 km - www.valdoisemybalade.fr
- « Autour de Théméricourt » - 32 km
- La voie verte de la vallée de l'Epte - 28 km entre Gasny et Gisors. www.tourisme-gisors.fr
- Des 2 Vexin au Pays de Nacre - 162 km www.pnr-vexin-francais.fr
- L'Avenue verte Paris-Londres - 406 km. www.avenuevertelondonparis.com

Balades du Dimanche

Les Guides du Vexin français organisent pour le Parc des visites thématiques accompagnées pour faire découvrir les richesses du Vexin français. A la demande, ils proposent aussi des sorties découvertes du patrimoine naturel, bâti ou historique du territoire.



Ateliers et formations

Entre 2008 et 2019, 123 formations ont été plébiscitées par les prestataires touristiques du territoire. Elles ont réuni plus de 1500 participants.



Programme annuel de balades adaptées

Lancée en 2012, l'initiative du Parc a été récompensée par un trophée national de l'accessibilité en 2013. Déployé chaque année, le programme consiste à faire découvrir le Vexin à des personnes à mobilité réduite (PMR) en lien avec l'association Escapade Liberté Mobilité, des personnes sourdes ou malentendantes ou encore des personnes aveugles ou malvoyantes.

Des produits et des services à la marque du Parc

JULIE MARRAN

Chargée de mission
Tourisme durable



« Attribuée à des produits agricoles ou artisanaux ou à des prestations touristiques, la marque « Valeurs Parc naturel régional » traduit notre attachement au territoire, à ses dimensions humaines et à notre respect de l'environnement. »



Les produits et services « Valeurs Parc » assurent l'équilibre entre le développement économique local et la préservation des richesses naturelles et culturelles du territoire. Le réseau actuel compte 32 bénéficiaires.

- 8 producteurs pour 7 familles de produits agricoles : bière, huiles de colza, tournesol et cameline, pommes, fruits

rouges et jus de fruits, farines de céréales, lentilles et farine de lentilles, viande bovine

- 5 restaurants
- 11 hébergements (5 gîtes ruraux et 6 chambres d'hôtes)
- 4 guides accompagnateurs
- 4 sites de découverte



La Bergerie de Jambville



Escale chez un impressionniste (Vétheuil)



Aux vins temps (Vétheuil)

Un certain savoir-faire Vexin

Depuis 2012, le Parc sensibilise le public aux métiers agricoles et aux produits du terroir vexinois à travers l'organisation de « Goûtez le Vexin ». Le Parc affirme ainsi sa volonté de valoriser et maintenir des activités économiques locales. Il s'engage dans la promotion de circuits courts de proximité, soucieux de maintenir sur son territoire une économie diversifiée respectueuse des hommes et de l'environnement. Ces animations permettent également de créer des liens entre les acteurs locaux et notamment entre les restaurateurs et les producteurs. Les actions sont nombreuses :

- Journées portes ouvertes chez une d'une dizaine de producteurs

- Balades gourmandes
- Rallye à vélo de ferme en ferme
- Déjeuner au pré, repas champêtre avec un restaurateur bénéficiaire de la Marque « Valeurs Parc ».
- Menus gourmands à base de produits locaux dans les restaurants durant la semaine du goût
- Ciné-débats, conférences et ateliers de cuisine



Animer, rendre toujours plus vivant notre quotidien

« Dans un site particulièrement riche de son histoire et de ses patrimoines, le Parc s'attache à mettre en œuvre une politique culturelle accessible à tous. Pour cela, il accompagne et soutient les porteurs de projets communes, associations, écoles. »



MARIE LORINÉ

Responsable du pôle Education, Culture et Patrimoines et du musée du Vexin français

Le musée du Vexin français

Pôle phare du territoire, le musée du Vexin français situé à Théméricourt a ouvert ses portes en 2001. Depuis, il accueille et renseigne quelque 16 000 visiteurs par an sur le territoire, ses ressources patrimoniales, le rôle du Parc et ses missions. Sa boutique, ses salles d'expositions permanentes et temporaires, la salle « Mémoires de Roches » reçoivent un public très large, de tout horizon.

La programmation culturelle liée aux expositions, les ateliers pédagogiques et les événements concourent à une meilleure connaissance des ressources du Vexin

français mais aussi à une réelle diffusion de cette connaissance par l'échange d'approches et de points de vue :

- 1 à 2 expositions par an sur des thèmes très variés : paysages, biodiversité, eau, transports, jardin au naturel...
- Journées grand public, spectacles pour enfants, ateliers pendant les vacances scolaires, conférences, projections de films...
- Animations régulières : Fête de la Nature, Journées du Patrimoine, Journées des étoiles...

Histoire et traditions dans les musées et maisons à thème

Abordant des thématiques liées à l'histoire et aux traditions du Vexin français, les maisons à thème du Parc sont des traits d'union entre la sauvegarde de témoignages exceptionnels et leur transmission aux générations futures. Avec le soutien du Parc, ces lieux s'attachent à mettre à jour leur muséographie et à participer à des animations : journée des moulins, fête de l'épiphanie, fête de l'Épouvantail.



Journée Zéro Déchet Attitude



Fête de la Nature



Exposition Énergies Libres



Exposition Jardiner au naturel



Comme au moulin de la Naze à Valmondois, à la maison du Pain de Commeny ou de la Vigne à Marines, les animations attirent les visiteurs mais surtout les scolaires. Ici le musée de la Moisson à Sagy.

Un accompagnement culturel renforcé

Pour valoriser le potentiel exceptionnel que représentent plus de 350 associations et équipements, le Parc s'attache à travailler en réseau avec tous les acteurs

culturels. Il noue des partenariats avec les structures culturelles du territoire et, chaque année, il soutient financièrement une dizaine d'initiatives.



La Biennale Oksébô



Grisy Code



Une résidence-mission

Créé à l'initiative de la Direction régionale des affaires culturelles et mené en partenariat avec le Département du Val d'Oise le projet participatif baptisé Singulier(s) Pluriel, est un exemple de démarche culturelle soutenue par le Parc. Il a permis à des chorégraphes, des artistes-paysagistes, de venir à la rencontre d'habitants du Vexin pour lier spectacle vivant par le geste et... jardinage ! Les habitants d'Arronville, Us et Oinville-sur-Montcient n'oublieront pas cette création originale.

Vexin français, le premier Parc à être labellisé Pays d'art et d'histoire

Le site archéologique des Vaux-de-la-Celle

Grâce à la maîtrise d'œuvre du Parc, le site de Genainville* dispose désormais d'une structure d'accueil et de recherche. Il peut désormais recevoir les équipes de fouilleurs que coordonne l'Université Cergy-Pontoise, en leur offrant un hébergement confortable et de bonnes conditions de travail. Ce lieu accueille également à l'année des classes en visite ou encore des artistes en résidence. Ces travaux participent ainsi à l'ouverture maîtrisée du site archéologique gallo-romain le plus important d'Ile-de-France.

Les visites guidées du Pays d'art et d'histoire

Chaque année, au titre de son label « Pays d'art et d'histoire », le Parc programme une vingtaine de visites à la découverte du patrimoine bâti et de l'histoire des villages du Vexin français. Ces visites rassemblent plus de 300 participants. Lors d'un après-midi à Us, en compagnie d'une interprète langue des signes ou d'une journée découverte de Guiry-en-Vexin, en passant par Le Heulme ou encore la Roche-Guyon, les guides-conférencières du Pays d'art et d'histoire passionnent un public varié.

* En 2019, le Parc a coordonné et financé l'édition d'un ouvrage sur le site des Vaux-de-la-Celle à destination du grand public. « Les Vaux-de-la-Celle, une aventure archéologique » rassemble les connaissances les plus actuelles et offre une synthèse « fouillée » sur le site et l'histoire de sa découverte.





Sentiers du Patrimoine®

Réalisés par le Parc en collaboration avec la Fédération française et les comités départementaux de randonnée pédestre, les Sentiers du Patrimoine® valorisent les sites ou édifices remarquables de 37 villages du Vexin. Au hasard de ces itinéraires le promeneur peut, à la lecture de plaques et de panneaux, découvrir les éléments importants de l'histoire des lieux visités mais aussi des hommes qui ont fait leur histoire.

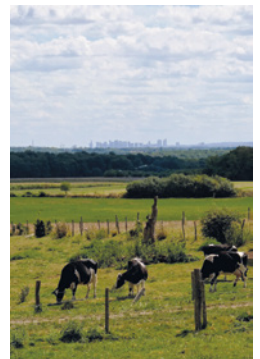
Des Atlas du patrimoine bâti et de l'architecture

Label Pays d'art et d'histoire oblige, le Parc s'est attelé à la réalisation d'Atlas

du patrimoine bâti et de l'architecture. Démarche expérimentale d'un grand intérêt scientifique, l'atlas a pour vocation de permettre au public non spécialiste de découvrir le patrimoine par une approche géographique. Le premier Atlas du patrimoine bâti a été réalisé sur la commune de Marines, qui a la particularité d'être une commune relativement importante du Parc avec des maisons rurales et traditionnelles mais aussi d'autres types d'habitations, un passé industriel, des gares... Un second Atlas est en cours sur la commune de Longuesse.

Le Vexin dans l'objectif

Depuis que le Parc est Pays d'art et d'histoire, il organise chaque année un grand concours photos ouvert à tous. Chaque édition met en scène un des éléments forts de nos paysages. En 2019, les photographes ont réglé leurs objectifs sur les « eaux vives et les eaux sages » du Vexin. Un véritable succès.



Éducation et sensibilisation au territoire

Journées éco citoyennes pour les enfants des écoles, formations pour les habitants, « Petits moments du Vexin », le Parc s'attache à être acteur de lien social, à multiplier et à soutenir les initiatives permettant rencontres et partages.

Des appels à projets pour les écoles

Le Parc lance des appels à projets auprès des établissements scolaires et accueille les centres de loisirs des communes du Parc et des Villes-Portes.

Labo Vexin, un lieu de participation et d'implication des habitants

Soutenu financièrement par l'État, au travers de Labo Vexin, le Parc monte des projets destinés à former et impli-

quer des habitants. C'est avant tout une démarche d'expérimentation dont le champ d'actions peut être, par exemple, un travail sur la révision du document de gestion de la réserve des Coteaux de la Seine pour une meilleure intégration de la réserve dans son territoire. Un groupe de travail s'est engagé dans cette démarche en proposant une méthodologie basée sur des entretiens avec, à la clé, des propositions concrètes.

Enfin, toujours dans cette démarche, le Parc accompagne dans leurs projets des organisations agissant sur le territoire comme la Fédération des Foyers ruraux

ou le Secours catholique dès lors qu'elles favorisent la participation des habitants au « mieux vivre » en Vexin, notamment via le dispositif du Fonds d'Initiatives Locales.



Sensibilisation des habitants au jardinage naturel par un programme annuel de formations.



Journées éco citoyennes en juin



Atlas des patrimoines avec l'école d'Aincourt



Les Petits moments du Vexin... Tout un programme concocté par des habitants et des communes autour du lien social et des solidarités.

L'ANNÉE 2019 AU MUSÉE DU VEXIN FRANÇAIS

■ **Exposition « Secrets d'abeilles, une histoire d'ailes et de miel »** - 12 janvier au 30 juin



• Spectacle « Voyage au pays des abeilles » : 62 personnes



• 7 Ateliers enfants : 76 personnes

■ **Exposition artistique « Les paysages du Vexin »** par le peintre Christian Broutin – 6 juillet-1^{er} septembre



• Spectacle « Pigments » : 20 spectateurs
 • Ateliers Peinture à l'encre végétale : 25 personnes
 • Ateliers Carnet de voyage : 15 participants

■ **Exposition « Jardiner au naturel »** - 14 septembre 2019 au 28 juin 2020



• Jardins ouverts d'Ile de France « l'art et la nature » - Dimanche 6 octobre : 100 personnes

• Ateliers nature famille vacances d'octobre avec Les Attrapeurs de rêve (les indésirables désirés, observation et gravure sur carton, arbres secrets, expression land art...) 5 ateliers – 44 participants

• Spectacle 24 novembre : « Mon jardin des 4 saisons » : 55 spectateurs

■ **Animations pour jeune public**

• Dimanche 21 avril : 108 personnes pour la chasse aux œufs de Pâques



■ **Journées d'animation grand public**

• Dimanche 3 mars – Nuit de la Chouette : 200 personnes



• Dimanche 17 mars - Fête du court-métrage : une vingtaine de participants



• Dimanche 19 mai – Un dimanche à vélo : 500 personnes



• Dimanche 26 mai – Fête de la Nature : 1200 personnes



• Dimanche 1^{er} septembre - Jeux anciens : 1000 personnes

■ Visites commentées

- Rendez-vous PAH - 20 visites de mars à décembre, à la découverte du patrimoine bâti et de l'histoire des villages du Vexin français - 300 participants.



- Balades du Dimanche - du 10 mars au 17 novembre - 36 sorties programmées, plus de 500 participants



LE PARC, C'EST AUSSI

■ Ateliers

- Ateliers Jardiner au naturel
- Ateliers pour les acteurs du tourisme

■ Manifestations

- Journées des Métiers d'art - Vendredi 5 au dimanche 7 avril - 43 participants, 13 ateliers ouverts, 30 métiers représentés, 3500 visiteurs
- Randonnée de Vétheuil à Vienne - 20 participants
- Rallye cyclo - 60 participants
- Raid Essec - samedi 13 avril - 250 concurrents



- Journées éco-citoyennes - mardi 18, jeudi 20 et vendredi 21 juin - 1481 enfants à la Maison du Parc

- Goûtez le Vexin - 1 500 visiteurs aux journées portes ouvertes - 10 balades gourmandes, 155 participants



- Rallye cyclo des producteurs - dimanche 6 octobre - 45 participants - 38 km de ferme en ferme
- Petits moments du Vexin - 15 initiatives locales pendant le mois de novembre



LE PARC, PRÉSENT

■ Sur des salons

- Salon Destination nature - du 14 au 17 mars, porte de Versailles - Présentation de la nouvelle application randonnée des Parcs franciliens
- No Mad Festival - 15 et 16 juin - Tourisme d'ici et d'ailleurs à Pontoise
- Vexin Thelle en fête - dimanche 8 septembre - Le Parc du Vexin français à Chaumont-en-Vexin
- 13^e Journées du patrimoine gourmand à Villarceaux - samedi 21 et dimanche 22 septembre



■ En soutien à des manifestations :

- Artistes en mai - 11 et 12 mai
- Festival Germaine entre en scène à Juziers - 1^{er} et 2 juin



- Obomania Academy - juin-juillet



- Festival « Sous les tilleuls » à Vétheuil - 13 au 15 septembre

- Grisy Code- 21 et 22 septembre



- La biennale Oksébô 7^{ème} édition - du 5 au 13 octobre 2019
- Autour d'Hélène de Montgeroult - concerts - 20 octobre
- Festival théâtral du Val d'Oise du 7 novembre au 14 décembre
- Musique sous roches - exposition « Paysages éphémères de Haute-Isle à La Roche-Guyon » - octobre-novembre 2019
- Exposition de peinture de l'Office de Tourisme Vexin Centre du 2 au 11 novembre
- Concerts Genain'live
- Programme culturel de l'association PACT-en-Vexin - sur l'année

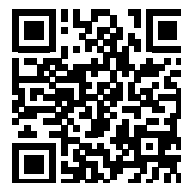
**Vous aimez le Vexin ?
Prenez de
ses nouvelles !**



Abonnez-vous gratuitement !

Vous recevrez chez vous, par la Poste, Couleurs du Vexin, votre journal du Parc naturel régional du Vexin français.

Remplissez le formulaire que vous trouverez sur www.pnr-vexin-francais.fr



**Marc Giroud, Président,
les élus et l'équipe du Parc naturel régional du Vexin français
vous souhaitent une bonne année 2020 !**

Couleurs du Vexin français, journal du Parc - ISSN : 1280 - 0112 Journal tiré à 40 000 exemplaires - **Directeur de la publication** : Marc Giroud - **Rédacteur en chef** : Bruno Caffin - **Comité de rédaction** : Marc Giroud ; Bruno Caffin - **Rédaction** : V. Rogez-Boubounelle - **Participation à l'élaboration de ce numéro** : C. Auriel ; P. Barriot ; F. Dété ; D. Filipe ; P. Gautier ; P. Guet ; S. Hamot ; M. Laffond ; M. Loriné ; F. Roux - **Suivi et coordination** : Bruno Caffin ; V. Rogez-Boubounelle, sous la direction d'Agnès Lanthier - **Création** : Autrement Dit Communication - **Réalisation** : Christophe Moi - **Imprimeur** : Desbouis Grésil Imprimeur - **©Crédit photos** : ©DR ; C. Badet ; B. Beucher ; F. Boinet ; L. Eliot ; Escapade Mobilité Liberté ; PNR Vexin français ; A. Sâni

PEFC 10-312190 / Certifié PEFC

Parc naturel régional du Vexin français - Maison du Parc - 95450 Théméricourt - Tél. 01 34 48 66 10 - Fax: 01 34 48 66 11 - www.pnr-vexin-francais.fr - contact@pnr-vexin-francais.fr